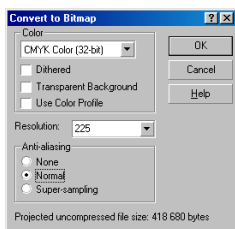


Подготовка на документи за цветоотделяне от CorelDRAW ver.9!

1. КОНВЕРТИРАЙТЕ всички текстове към криви (вкл. и параграф текст)! ИЗБЯГВАЙТЕ редактирането на текст след като е конвертиран към криви!

2. ИЗПОЛЗВАЙТЕ само **СМУК** цветове за всички графични елементи /линии, текст, растерни изображения и т.н.! НЕ ИЗПОЛЗВАЙТЕ никога **RGB** цветове!

3. ИЗБЯГВАЙТЕ използването на **Fountain Fill** и **Blends** от CorelDRAW - те драстично намаляват скоростта на растеризация (3-4 пъти). Моля КОНВЕРТИРАЙТЕ ги към **СМУК Bitmap** на подходяща резолюция /виж т. 10/.



/За малки елементи можете да се ръководите от правилото: (Дължината на преливката /в см./) x 32 = (Брой на стъпките във Fountain Fill)/

**Меню Bitmaps/
Convert to Bitmap**

4. НЕ ИЗПОЛЗВАЙТЕ **Transparency** и **Lens effect** от CorelDRAW, защото тези ефекти не се растеризират коректно. За пресъздаване на прозрачност или осветеност използвайте програма за растерна обработка.

5. **ИЗБЯГВАЙТЕ** използването на **Shadows**-ефект в CorelDraw! Ако това все пак Ви се наложи се уверете, че всички графични елементи и текст са **НАД сянката**. Всички елементи ПОД СЯНКАТА /вкл. черти, текст, графични елементи/ ще бъдат растеризирани. Това предизвиква "назъбване" и няма да изглеждат добре при печат. Сенките в CorelDraw не са гладки по краищата, особено когато са над bitmap-изображения.

Създавайте сенки САМО в програма за растерна обработка.

6. НЕ ИЗПОЛЗВАЙТЕ **Crop** за *.EPS файлове в CorelDRAW!!! Използвайте **PowerClip**.

7. НЕ ИЗПОЛЗВАЙТЕ **Overprint Fill/Outline** освен в случаите, когато сте абсолютно сигурни в крайния резултат.

8. НЕ ИЗПОЛЗВАЙТЕ никога **БЯЛО Overprint!**

9. **ИЗБЯГВАЙТЕ** използването на **Texture Fill** в CorelDRAW. Препоръчително е да пресъздадете подобен ефект в програма за растерна обработка.

10. ЖЕЛАТЕЛНО Е резолюцията на растерните елементи да е максимално **до 300 dpi за CMYK и Grayscale** и **до 600 dpi за Black and White**.

/Според спецификациите на Adobe Corp. резолюцията на растерните елементи трябва да е 1.5-2 пъти по голяма от линейната на растеризиране. Напр. при линейна 175 lpi са достатъчни 265 dpi резолюция - т.е. 175 dpi x 1.5 = 265./

* Съобразете се с това изискване и за минималната резолюция на растерните елементи! НЕ ДОПУСКАЙТЕ в публикацията растерните елементи **под 150 dpi за CMYK и Grayscale** и **300 dpi за Black and White!**

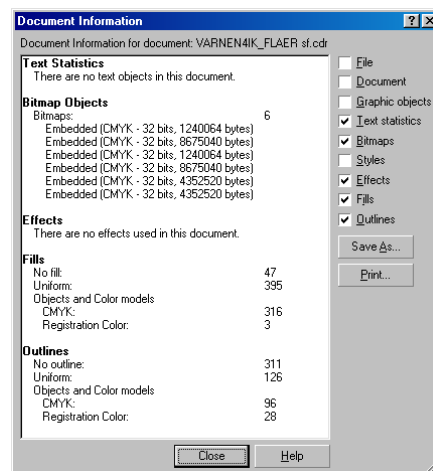
* **ИЗБЯГВАЙТЕ** въртене и промяна на размера на растерните елементи в CorelDRAW!

11. **НАЛОЖИТЕЛНО** Е файлът да съдържа **круп-марки**, които указват линиите за рязане и крайния размер на изделието. Отпуснете /добавете/ по 2 мм към крайния размер на изделието за обрязване.

/Напр. при размер на изделието A4 /297 x 210 мм/ подгответе файла с размер 301 x 214 мм/.

12. **НАЛОЖИТЕЛНО** Е всички текстове и други информационни елементи да са **най-малко 5 мм навътре** от линиите за рязане.

13. **ЖЕЛАТЕЛНО** Е използването на дебелини **над 0.2 pt**.



**При
приключ-
ване на
работата
проверете
в File/
Document
Info**

14. **Създавайте композитни, а не цветоотделени файлове**, защото в този случай се налага ръчно определяне на ъгъла на растера.

* *Ние използваме ъглите по DIN, които са както следва: Cyan - 15°, Magenta - 75°, Yellow - 0° и Black - 45°, а за всички допълнителни цветове - 45°.*

15. **ИЗБЯГВАЙТЕ** *.OLE, *.OPI, *.PSD обекти, когато подготвяте файл за цветоотделяне.

**По подразбиране се цветоотделя с OverPrint Black и Mirror /стандартно за офсет/.
Ширина на филма 350 мм.**

Използвана ЛИНЕАТУРА - 175 lpi. Използвана разделителна способност - 2400 dpi.

Тип на растера - AGFA Balanced screening with round dot shape.

Ако имате различни изисквания, МОЛЯ споделете ги предварително.